

ÉLECTIONS MUNICIPALES
DES 15 ET 22 MARS 2020



www.reussirensembleverrieres.fr



**Avec Vincent Hulin
et son équipe**

**Pour une ville
écologique, solidaire
et progressiste**

Imaginez
laisser vos enfants aller à l'école à vélo en toute sécurité



Imaginez
une ville sans embouteillage combinant tous les modes de déplacement

P. 5 Des pistes cyclables sur l'axe principal (bd Foch) et vers les lieux stratégiques (écoles, commerces, etc...) pour relier les différents quartiers

Imaginez
une promenade en ville, en famille et en sécurité



P. 6 des trottoirs larges, bien entretenus, sécurisés et rassurants

Imaginez
que vos enfants, vos proches, puissent trouver un logement abordable à Verrières



P. 10 Une gamme de logements appropriés à tous les âges

Imaginez
être accompagnés dans vos premières années de jeunes parents



P. 8 Une permanence PMI et un relais petite enfance

20

propositions concrètes

Imaginez
des jeunes épanouis à travers l'art, le sport et la culture



P. 8 Une ludothèque

P. 12 Un nouveau gymnase



Imaginez
une école où on mange bien, où il fait frais l'été et chaud l'hiver

P. 7 Réflexion sur la gestion de la cantine et développement de l'alimentation locale et biologique

P. 8 Rénovation écologique des écoles et autres bâtiment publics



Imaginez
**pouvoir être soigné près
 de chez vous, dans de bonnes
 conditions, avec des
 rendez-vous rapides**

P.11 Une maison de santé
 pluridisciplinaire

Imaginez
**pouvoir bien vieillir
 chez soi**

P.11 Avec un EHPAD
 à domicile
 Création d'un service
 de livraison en lien avec
 les commerces et les pharmacies

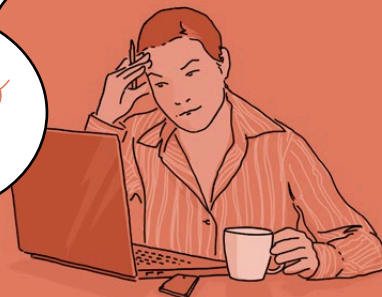


Imaginez
**une ville solidaire
 entre toutes les
 générations**



P. 9 Une maison de la culture
 Un café associatif
P. 11 Une maison des associations

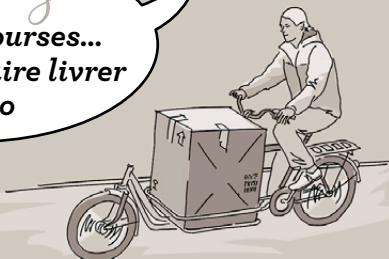
Imaginez
**une ville
 connectée**



P.11 Des bornes Internet dans les maisons
 de retraite et les lieux publics
 Un espace de télétravail
P.13 et de co-working

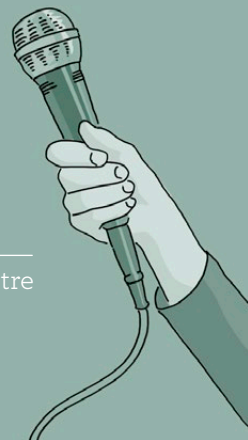
pour Verrières
 et les Verriérois

Imaginez
**faire vos courses...
 et vous les faire livrer
 à vélo**



P. 5 Un service de livraison à vélo cargo
 en lien avec les commerces
P. 9 Des commerces dans chaque quartier
 notamment à Grais/Amblainvilliers

Imaginez
**une ville où chacun
 s'exprime**



P.14 Un conseil municipal
 jeunes
 Des ateliers pour débattre
 avec tous les citoyens
 Un conseil des aînés

Verriéroises, Verriériois,

ÉDITO

Les élections anticipées de septembre dernier ont démontré qu'il y avait bien un besoin de renouveau dans notre ville : notre projet a été près de l'emporter, et nous avons ainsi prouvé qu'un vrai changement était possible.

Nous avons abordé les semaines qui ont suivi avec une détermination décuplée pour enrichir ce projet de ville. Nous l'avons fait, toujours avec les mêmes valeurs : la consultation la plus large possible, en allant à la rencontre des Verriéroises et des Verriériois, par le débat, en confrontant toutes les idées.

Aujourd'hui, nous revenons vers vous avec le fruit de ce travail collectif. Vous le verrez, notre vision reste la même : insuffler à Verrières-le-Buisson un nouveau dynamisme pour en faire une commune écologique, solidaire et progressiste. Cette vision est désormais décrite plus précisément, avec des actions concrètes, dont vous retrouverez l'essentiel dans le présent document.

Ce projet est organisé autour de trois priorités complémentaires : placer l'écologie au cœur du quotidien, resserrer les liens entre les habitants, promouvoir une véritable démocratie locale. Ces trois piliers sont indispensables pour transformer Verrières-le-Buisson, pour sortir de ces années de gestion sans vision d'avenir et sans concertation réelle, et pour répondre aux enjeux sociaux, démocratiques et climatiques qui nous concernent tous.

Dans quelques semaines, vous serez amenés à choisir l'équipe qui orientera l'avenir de notre ville pour les six prochaines années. Notre liste, riche de compétences multiples, est porteuse d'un projet de renouveau et de dynamisme. Nous pouvons l'emporter en mars prochain si vous le décidez.

Nous mesurons la responsabilité qui nous incombe. Le défi qui nous attend, nous le relèverons avec vous, avec votre soutien, grâce à votre participation active.

Nous comptons sur vous


Vincent
HULIN



1

UNE VILLE VERTE AU QUOTIDIEN

Notre projet de ville a pour fondement l'environnement et sa préservation. Nous pouvons tous agir concrètement pour améliorer la qualité de notre environnement, pour lutter contre le réchauffement climatique et préserver la biodiversité.



A

Une politique cohérente de déplacements

Le premier objectif est d'accéder à tous les quartiers et services de la ville sans recourir systématiquement à la voiture, en rendant les déplacements à pied et à vélo agréables et sûrs.

Le second objectif est de faciliter les trajets de ceux qui sortent de la ville en transports en commun, en voiture ou en combinant plusieurs modes de déplacement.

Créer des pistes cyclables rapides dédiées (véloroutes urbaines) pour traverser Verrières et accéder facilement à la Coulée verte, au bois, aux communes voisines et à leurs gares.

Compléter les aides financières octroyées par d'autres collectivités pour l'achat de vélos électriques (simples, cargo, pliables...).

Mettre en place un service de location moyenne durée de vélos capacitaires (vélos cargo, vélo poussette) et de remorques.

Développer un réseau d'itinéraires cyclables sécurisés, continus et facilement réparables. Il reliera les commerces, les services ainsi que les établissements scolaires, culturels et sportifs depuis l'ensemble des quartiers de la commune.

Promouvoir un service de livraison à vélo.

Développer une "vélostation" en lien avec un espace de recyclerie pour l'entretien courant, les petites réparations ou la remise en état.

À travers un véritable plan vélo, nous proposons de :

Équiper la ville de stationnement vélo sécurisé avec auvent et casiers. Installer des boxes individuels avec prise électrique au pied des immeubles.

Défendre activement le réaménagement de la Coulée verte avec une voie cyclable plus adaptée à la longue distance et une voie piétonne délimitée, pour éviter les conflits d'usage.

Offrir aux jeunes une formation à la circulation cyclable : kits de sécurité (casque, gilet, éclairage...), formation en sécurité routière.

Pour prendre soin des piétons, nous proposons de :

Garder les trottoirs propres et réellement accessibles à tous (personnes âgées et à mobilité réduite, poussettes, familles...).

Redévelopper le Pedibus encadré par du personnel permanent municipal.

Définir et identifier des "itinéraires de cheminement" pour parcourir, en continuité, toute la ville et permettre aux enfants d'aller à l'école à pied sans risque, aux anciens de se déplacer sans appréhension.

Installer davantage de bancs et mieux sécuriser les sentes piétonnes par un éclairage adapté.

Mettre en place un plan d'enfouissement des réseaux, en lien avec les travaux de voirie, pour libérer les trottoirs des poteaux.

Lancer une concertation spécifique sur les modalités de piétonisation du centre-ville.

Pour partager la voirie, nous proposons de :

Canaliser le trafic automobile de transit sur les grands axes, par des aménagements de voirie et une réglementation dédiée (sens de circulation, plan de feux tricolores, limitations de vitesse...).

Réorganiser le stationnement en centre-ville en créant des places en zone bleue facilement accessibles à sa périphérie ; elles seront signalées par des panneaux dynamiques ou par smartphone.

Clarifier les règles de stationnement alterné dans les zones résidentielles en concertation avec les riverains.



Développer, au plus près des commerces de proximité, le stationnement de courte durée (15 ou 30 mn, avec des bornes signalant la durée).



Pour améliorer la desserte en transports collectifs, nous proposons de :

Exiger l'augmentation de la fréquence des lignes de bus existantes (RATP 196 et 294, Paladin) et d'étudier, puis de réaliser des aménagements facilitant leur circulation sur l'ensemble des trajets, notamment aux heures de pointe (priorité des bus aux feux tricolores, couloirs réservés aux approches des carrefours, aménagements de voirie...).

Mettre en place une navette gratuite pour la desserte interne de tous les quartiers de Verrières (avec localisation sur smartphone).

Développer le covoiturage (aires de mobilité avec places réservées, service d'autostop interne à la ville...).

Revoir les programmes des navettes intercommunales vers les pôles de la Communauté d'agglomération (centres de Massy et de Palaiseau, Plateau de Saclay) et par ailleurs, vers la gare d'Antony.

Contribuer à la transition énergétique et miser sur l'économie circulaire

Nous proposons de :

Privilégier les entreprises et fournisseurs éco-responsables dans les marchés publics : logements, rénovation des bâtiments publics, fourniture d'énergie, espaces verts, éclairage public, voirie.

Viser l'exemplarité des bâtiments publics qui seront rénovés (isolation, panneaux solaires, pompes à chaleur...).

Installer des composteurs collectifs dans les résidences et les bâtiments publics.

Installer des poubelles de tri semi-enterrées dans l'espace public.

Soutenir la création d'un espace de recyclerie (prêt, troc, don, réparation) pour éviter le gaspillage et encourager le partage.

S'alimenter plus local et plus sain

Nous proposons de :

Avoir une politique de revégétalisation des espaces publics en priorisant les plantes comestibles (fruitiers, baies, légumes) qui pourront être récoltées par les habitants.

Étudier la reprise en régie propre de la restauration collective, en échangeant avec les communes proches pour un éventuel projet collectif.

Supprimer totalement le plastique dans les cantines (barquettes de service, cuisson, couverts).

Soutenir la création d'une épicerie associative pour valoriser les circuits courts.

Mutualiser les commandes de produits biologiques et/ou locaux pour toutes les écoles et maisons de retraite afin d'atteindre le 100 % bio.

Lutter contre le gaspillage dans les cantines scolaires : campagne de sensibilisation, mise en place du tri, lancement d'un challenge individuel et collectif par école sur le poids des déchets alimentaires.

Mieux connaître notre environnement et le préserver

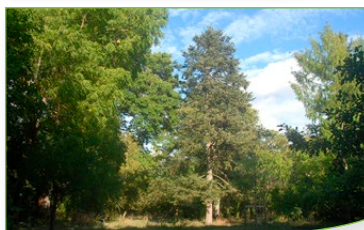
Nous proposons de :

Valoriser davantage la Forêt de Verrières (activités sportives, culturelles, sensibilisation à la nature...)

Faire connaître et soutenir les actions des associations liées à la biodiversité, par exemple à travers un Pôle Nature.

Organiser des événements dédiés à la protection de l'environnement.

Intensifier les possibilités d'observation directe de la nature dans le cadre scolaire : aménagements spécifiques dans les écoles, augmentation des animations et des sorties.



Développer un Plan Jardins (publics et privés) : extension de l'offre de jardins partagés, soutien à la permaculture, développement de jardins potagers dans les écoles.



2

RESSERRER LES LIENS ENTRE LES VERRIÉROIS

A

Répondre aux besoins des familles

Nous proposons de :

Créer un Lieu d'Accueil Parents-Enfants qui intégrerait des services municipaux, une permanence PMI, un relais "Petite enfance"...

Développer la vie démocratique des jeunes.

Renforcer l'autonomie des jeunes en développant et sécurisant leurs moyens de déplacement (accès aux universités, activités sportives et artistiques, sorties...).

Veiller à l'accessibilité des services et équipements publics pour les enfants et leurs familles (parcs, stades, bâtiments publics...). Créer des actions et espaces communs à l'enfance et à la jeunesse, dont une ludothèque.

Pour les secteurs scolaire et périscolaire, nous proposons de :

Rénover les locaux, notamment au regard des normes thermiques et phoniques.

Prévoir un équipement numérique et connecté à disposition des enseignants et animateurs.

Mieux soutenir les initiatives des enseignants (musique, langues étrangères, environnement, classes transplantées, visites culturelles, sensibilisation aux gestes de premiers secours...).

Fournir une restauration innovante, écologique et saine pour faire de la pause méridienne un moment de plaisir.

Instaurer une vraie communication et une concertation plus transparente avec les familles.

Organiser des temps d'échange entre les acteurs éducatifs (comités du Projet Éducatif de Territoire, actions conjointes, projets des associations de parents).

Définir un projet d'accueil périscolaire construit avec le personnel périscolaire autour d'activités variées (sport, lecture, activités artistiques...) adaptées aux rythmes des enfants, et en cohérence avec les projets pédagogiques des écoles.

Accompagner les équipes périscolaires vers une professionnalisation et un développement des compétences.

La culture pour tous

Nous proposons de :

Renforcer les événements culturels dans les écoles et accroître les heures d'intervenants autour de projets élaborés par les enseignants (langues, arts plastiques, musique...).

Promouvoir l'accès à la culture par l'augmentation de la dotation de financement des sorties extra-scolaires par l'extension du quotient familial aux activités proposées par les associations culturelles et par la mise en place d'un chèque-culture pour les plus modestes.

Développer des outils de communication modernes, interactifs et facilement accessibles pour mieux faire connaître les activités et les manifestations programmées.

Créer une Maison de la Citoyenneté et de la Culture dans la Maison Fournier pour offrir un lieu de rencontre et d'échanges interculturels et intergénérationnels. Elle accueillera un Café associatif et citoyen proposant des animations musicales, des débats, des ateliers créatifs et solidaires.

Répartir les équipements culturels de façon complémentaire entre les trois pôles de la ville : le Centre ancien, les Prés Hauts et Grais-Amblainvilliers.

Concevoir une Cité des Artistes : louer à des artistes un ensemble d'ateliers, incluant le logement.

Multiplier les lieux d'échanges ludiques et culturels en plein air à travers la ville : kiosques à musique abrités, parcs à jeux à thèmes ou créatifs...

Apporter l'offre culturelle au pied des immeubles et au seuil des maisons : événements culturels de rue, manifestations vivantes ouvertes aux habitants, expositions itinérantes.

Soutenir V2I (Office du Tourisme) pour l'organisation du Salon du Livre Jeunesse ou d'un salon de plus grande ampleur.

Un urbanisme réfléchi

Pour repenser la ville en équilibrant ses trois quartiers, nous proposons de :

Créer une vraie continuité douce entre les axes structurants du Centre ancien, (village-rue édifié le long des rues d'Estienne d'Orves, de l'Église et de Paron...) jusqu'à la Poste, afin de relier commerces, équipements publics et culturels.



Aménager l'espace public devant l'Hôtel de ville, la Villa Sainte Christine et le Marché pour y créer une zone de vie sociale et d'activités collectives : déplacer les parkings en sous-sol ou en périphérie du centre, prévoir des aménagements de qualité (mobiliers urbains, végétaux...) autour d'une grande place.

Revoir l'organisation du stationnement et fluidifier le cheminement intérieur et extérieur des Prés Hauts, en maintenant l'offre de commerces, d'équipements culturels (cinéma, spectacles) et son espace naturel éducatif (Arboretum municipal).

À Grais-Amblainvilliers : compléter les commerces de proximité et développer un centre de vie et d'activités, créer une annexe de la Mairie.

Un habitat équilibré

Nous engagerons la refonte du PLU sur la base d'une concertation collective étendue, avec pour objectif un développement urbain maîtrisé et harmonieux, dans le respect des Verriérois actuels et à venir.

Dans le cadre de ce nouveau PLU, nous proposons de :

Définir une méthode de co-construction transparente et réfléchie au plus proche des habitants.

Préserver l'authenticité et le cadre de vie exceptionnel de Verrières.



Insuffler une nouvelle dynamique reposant sur :

- Un état des lieux exhaustif des zones potentielles de densification ou de rénovation urbaine ;
- Une volonté de privilégier des opérations immobilières d'ampleur limitée et proches des centres ;
- La limitation en hauteur des nouvelles constructions (R+2+combles max) dans le respect de l'existant ;
- La recherche d'une mixité sociale réussie tendant vers un taux maximal de 35 % de logements sociaux par opération et avec des opérations spécifiques (pour des étudiants, des seniors dépendants...), afin d'atteindre les 25 % légaux en 2025 ;
- Le maintien d'un équilibre entre espaces bâtis et espaces verts.

Pour y parvenir, nous proposons de :

Mener une politique d'acquisition foncière afin d'anticiper les hausses de prix de l'immobilier, promouvoir les logements et commerces accessibles sur tout le territoire de la Ville.

Soutenir et conseiller les travaux d'isolation thermique des immeubles et des maisons.

Mettre en place le dispositif "Un toit en partage", reposant sur la colocation jeunes/ personnes âgées, la signature d'un contrat intergénérationnel et un dispositif d'entraide.

Bâtir un plan de rénovation raisonné du Centre ancien et du quartier d'Amblainvilliers pour répondre aux exigences environnementales (thermiques, acoustiques...).



Soutenir les associations en charge du mal logement et celles prenant en charge les personnes porteuses de handicap.

Une ville solidaire au service de toutes les générations

Pour soutenir les associations du secteur, nous proposons de :

Créer une Maison des Associations à Grais pour établir des échanges et créer du lien, grâce à un espace ouvert et accueillant.

Améliorer la coordination entre l'ensemble des services municipaux et les associations, par un service dédié et rattaché à un adjoint au maire.

Développer les échanges entre associations par des tables rondes thématiques (environnement, solidarité, culture, sport...).

Faire appel à des jeunes en services civiques pour animer ces réunions et les projets collectifs qui en découlent.

Répondre aux besoins de locaux des associations (stockage de matériel) avec des contreparties sous forme d'actions de sensibilisation/prévention/formation.



Pour développer une stratégie locale de santé, nous proposons de :

Mettre en place une commission Santé au sein du Conseil municipal.

Déployer le dispositif sport-santé.

Créer au plus vite une véritable Maison de Santé pluridisciplinaire et accessible, regroupant des professionnels libéraux proposant une offre de soins diversifiée.

Renforcer la politique en faveur des personnes à mobilité réduite ou porteuses d'un handicap ponctuel ou permanent, par des actions concrètes : par exemple, en augmentant le stationnement réservé aux handicapés au-delà du seuil légal (2% de la capacité).

Pour renforcer les liens intergénérationnels, nous proposons de :

Favoriser l'inclusion numérique : installation de bornes d'accès internet dans les espaces recevant du public, développement des formations numériques pour les seniors, les publics éloignés, mais aussi les jeunes avec des formations diplômantes. Cet accompagnement serait porté par les travailleurs sociaux du CCAS et des services civiques.

Renforcer les rencontres intergénérationnelles dans les maisons de retraite et dans les Accueil de Loisirs Sans Hébergement (ALSH) par des ateliers avec les enfants des écoles (jardinage, cuisine, couture, bricolage, musique...).

Créer une "plateforme mutualisée e-livraison" avec les commerçants de la ville : courses à domicile pour personnes âgées et empêchées, portage de médicaments, etc.

Déployer progressivement un EHPAD "à domicile" sécurisé (surveillance 24 h/7j), avec l'appui de la Caisse Nationale de Solidarité pour l'Autonomie et l'Agence Régionale de Santé.

Augmenter les places d'accueil de jour et d'accueil temporaire des personnes âgées non valides dans les divers établissements. Ouvrir occasionnellement ces structures aux personnes âgées à domicile pour apporter un soutien concret aux aidants.

F

Une ville ouverte aux sports

Pour toutes et tous, nous proposons de :

Créer un service municipal “jeunesse/petite enfance et sports” qui mettra en œuvre la politique sportive et la coordination des actions avec les acteurs concernés (associations, éducateurs municipaux, etc.).



Pour la petite enfance/jeunesse nous proposons de :

Mettre en place un programme d'éducation physique et sportive, de la petite enfance à la fin du primaire, incluant des activités de psychomotricité de la crèche à la maternelle.

Développer des activités sportives dans le périscolaire avec les associations sportives Verriéroises et proposer un service de transport vers les lieux d'activités depuis les écoles et le centre de loisirs.

Apprendre la natation au plus tôt : dès la grande section et le CP.

Valoriser le site de Gravières pour les stages sportifs des associations et des classes vertes.

Pour inciter à la pratique sportive dans des espaces dédiés, nous proposons de :

Créer des aires de fitness dans les parcs de Verrières (Régnier, Poulinat, Vilmorin), un skate parc ainsi que des parcours sportifs, des parcours balisés en ville et dans la forêt.

Améliorer l'attractivité de la forêt et des activités “nature” en aménageant un espace d'accueil (toilettes sèches, vestiaires, casier, rangements, nettoyage vélo).

Rénover les infrastructures sportives :

- Stade Robert Desnos : vestiaires, tribune couverte, salles (zumba, danse, etc.), club house...
- Gymnase de la Vallée à la Dame à reconstruire et agrandir selon les normes environnementales.

Organiser des courses d'orientation (ville et forêt) et un parcours librement accessible.

Ouvrir les infrastructures au public (tennis, stade) hors des temps d'entraînement.

G

Relancer l'emploi, les activités économiques et le commerce

Pour aider les Verriérois demandeurs d'emploi, nous proposons de :



Nommer un adjoint à l'emploi et créer un service “économie - emploi”.

Soutenir les associations de Verrières dédiées à l'emploi, la formation et l'insertion.

Coopérer avec le Service intercommunal de l'emploi de la Communauté Paris-Saclay, la Maison intercommunale de l'emploi de Massy et Pôle emploi (agence de Palaiseau) afin de renforcer les relations entre employeurs et candidats verriérois.

Pour soutenir l'économie locale, nous proposons de :

Créer des espaces dédiés au télétravail ou au coworking.

Soutenir les réseaux et associations d'entreprises et coopérer avec elles.

Dynamiser, en lien avec la Communauté Paris-Saclay, les zones d'activités dont la vocation économique doit être maintenue (notamment la ZAE des Petits Ruisseaux) et mieux les intégrer dans la vie de Verrières-le-Buisson.

Lancer une stratégie de développement d'activités économiques innovantes dans le domaine de l'environnement et des services, cohérente avec celle de la Communauté Paris-Saclay.

Pour étoffer l'offre commerciale dans tous les quartiers, nous proposons de :

Instaurer une taxe sur les locaux commerciaux vacants et agir par préemption pour éviter la monoactivité (agences bancaires ou immobilières).

Compléter l'offre en concertation avec les commerçants (ex : chocolatier, chaussures, jouets, décoration...).



Mettre en place des boutiques éphémères avec un loyer modéré, destinées aux créateurs, artisans ou commerçants d'un jour mais aussi aux commerçants verriérois selon la saisonnalité (ex : chocolats, huîtres...).

Associer les commerçants aux manifestations (foire gourmande, marché de Noël) pour faciliter leur extension hors les murs et éviter les concurrences frontales.

Étudier les problèmes de concurrence auxquels se heurtent les artisans locaux.

Améliorer la convivialité des Prés Hauts autour du parvis de l'Espace Bernard Mantienne en aménageant un espace de rencontre avec café/salon de thé, bancs, et favoriser les circulations douces à l'intérieur de ce secteur et vers le Centre ville.

À Grais-Amblainvilliers, prévoir un pôle commercial de proximité.



Une ville sûre

Pour une commune sécurisée, nous proposons de :

Utiliser pleinement le Conseil local de prévention de la délinquance enfin créé par la municipalité : nous y traiterons en particulier de la question de la vidéo-surveillance et de la prévention par l'action culturelle et sociale.

Prévoir des patrouilles à pied dans chaque quartier, notamment les Prés Hauts, tout en maintenant l'écoute et le contact avec les Verriérois, au nom de la tranquillité publique et dans une logique de proximité.

Épauler la Police nationale pour être plus présents dans l'espace public et réfréner les incivilités, ce qui suppose de réviser les missions de notre Police municipale et de renforcer sa formation. Cette remise à plat aura lieu dans le dialogue et la recherche d'efficacité.



3

UNE DÉMOCRATIE LOCALE ACTIVE

A

Associer les habitants aux décisions

Pour que les Verriérois participent aux décisions qui les concernent, nous proposons de :

Mettre en place 5 conseils de quartier dotés de budgets participatifs, que la municipalité rencontrerait régulièrement pour ses comptes-rendus de mandat, dans le cadre de la procédure budgétaire.

Créer une instance indépendante de la majorité municipale, garante de la vie démocratique locale et de l'évaluation des politiques communales.

Ouvrir à tous les Verriérois les commissions municipales.

Instaurer dans tous les grands secteurs (ex : la santé) un groupe de co-construction avec les citoyens intéressés, piloté par l'adjoint en charge et les responsables des services concernés.

Créer des instances démocratiques spécialisées : conseil municipal des jeunes, des anciens, des parents.

Ouvrir la commission municipale "Accessibilité et Handicap" aux personnes en situation de handicap et leur assurer un rôle actif dans tous les services offerts par la ville (école, sport, conservatoire, culture ...).



Mettre en place une gestion communale plus transparente

Pour un fonctionnement et des finances plus transparents, nous proposons de :

Lancer un audit financier indépendant et rendu public, en début et en fin de mandat.

Stabiliser la pression fiscale en euros pendant l'ensemble du mandat.

Flécher les économies liées à la réduction des gaspillages (énergie, fluides, alimentation) vers des investissements écologiques : isolation des bâtiments publics, installation de panneaux solaires, de pompes à chaleur, développement d'une flotte électrique pour les services.

Attribuer à l'opposition la présidence de la commission des finances.

Rendre compte chaque année aux Verriérois de l'utilisation des ressources fiscales de la commune.

Fournir une analyse budgétaire claire de chaque projet proposé.

Bâtir une ville numérique

Pour que Verrières entre enfin dans la modernité, nous proposons de :

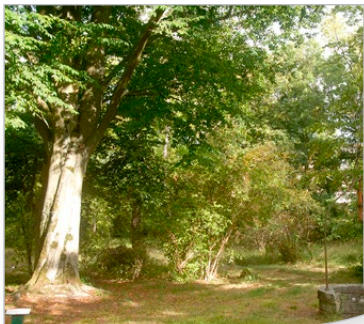
Viser 100 % des démarches administratives courantes dématérialisées d'ici 2022.

Faciliter la vie des Verriérois par de nouveaux services (livraisons, site commun de retrait, indication sur le stationnement...).

Constituer progressivement les "briques" d'une smart city, en appuyant le développement de services numériques : relations avec les aînés, inscription aux activités, achats, transports, services entre habitants, vie associative et sportive...

Mettre en place un portail internet commun aux commerçants qui leur permettra de se faire connaître et de communiquer sur leurs offres en temps réel (promotionnelles, nouveautés ou saisonnières).

Mettre à disposition l'ensemble des données publiques sur un site internet de la ville totalement repensé, en l'orientant pleinement vers les usagers.





*Une équipe citoyenne et engagée,
à l'écoute des Verriérois.
Des compétences multiples pour une ville
écologique, solidaire et progressiste*

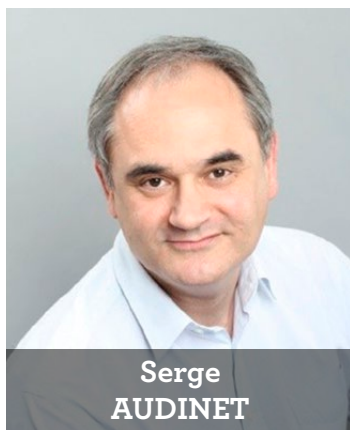
Vincent HULIN

Écologiste, ancien secrétaire départemental
EELV, Conseiller municipal, 38 ans



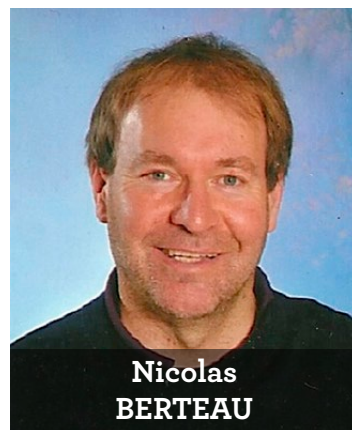
**Camille
AMAR**

Ingénieur chimiste • 40 ans •
Sans étiquette



**Serge
AUDINET**

Consultant • 58 ans •
Socialiste



**Nicolas
BERTEAU**

Enseignant et Directeur d'école
• 50 ans • Sans étiquette



**Valérie
BERTHIER**

Médecin rhumatologue •
59 ans • LREM



**Michel
BON**

Retraité, ex-Ingénieur Général
des Télécommunications •
70 ans • LREM



**David
CHASTAGNER**

Ingénieur • 45 ans •
Sans étiquette



**Emmanuelle
CLÉVÉDÉ**

Assistante maternelle •
60 ans • Sans étiquette



**Dominique
COLIN**

Retraité, ex-fonctionnaire •
61 ans • LREM



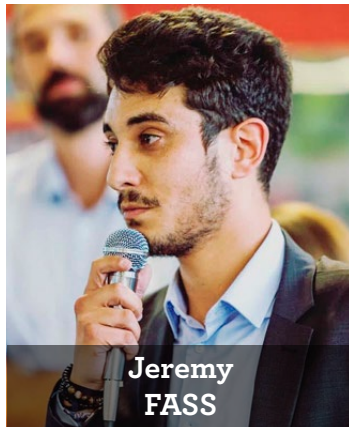
**Emmanuel
COLLIN**

Retraité, ex-acheteur •
65 ans • Sans étiquette



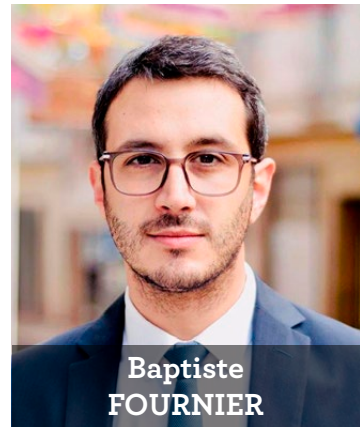
**Ilyes
EL OUARDANI**

Fonctionnaire • 35 ans •
Sans étiquette



**Jeremy
FASS**

Conseiller politique, conseiller
municipal • 27 ans • LREM



**Baptiste
FOURNIER**

Député suppléant de Cédric
Villani, conseiller municipal •
34 ans • LREM



**Catherine
GAL**

Retraîtée, ex-directrice
marketing • 65 ans •
Sans étiquette



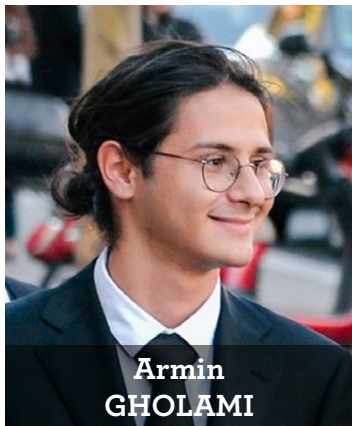
**Fabienne
GENINASCA**

Formatrice en auto-entreprise •
59 ans • Sans étiquette



**Hervé
GENINASCA**

Urbaniste - Ingénieur •
56 ans • Sans étiquette



Armin
GHOLAMI
Étudiant • 22 ans •
Sans étiquette



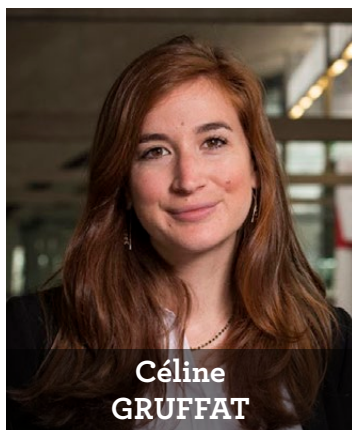
Philippe
GILLE
Chef d'entreprise • 63 ans •
Sans étiquette



Isabelle
GIRI
Consultante, conseillère
municipale • 61 ans • LREM.



Emmanuel
GODOY
Enseignant-chercheur •
60 ans • Divers gauche



Céline
GRUFFAT
Économiste au Ministère
de l'Économie • 27 ans •
Sans étiquette



Marie Louise
GRUMBACH
Retraitée, ex-podologue •
67 ans • Sans étiquette



Françoise
JESTIN
Militante associative • 64 ans •
LREM



Jean-Marie
JESTIN
Chef d'entreprise • 66 ans •
Sans étiquette



Glenn
KECK
Étudiant • 21 ans •
Sans étiquette



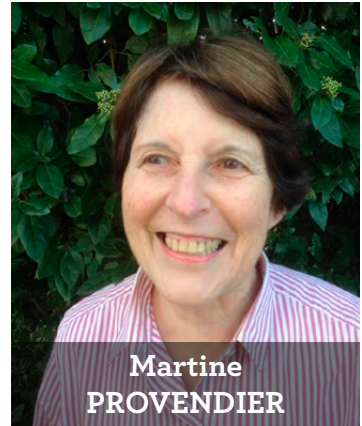
**Françoise
MARCHENOIR**

Journaliste • 64 ans •
Sans étiquette



**Nicoletta
NEAGU**

Docteur Ingénieur en
informatique/IA • 44 ans •
Sans étiquette



**Martine
PROVENDIER**

Retraitée, bénévole associative •
77 ans • Sans étiquette



**Agnès
QUINQUENEL**

Responsable commerciale,
conseillère municipale •
49 ans • LREM



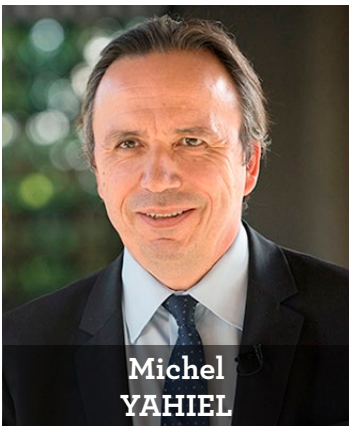
**Christine
RIDEAU**

Professeur d'histoire-géographie,
conseillère municipale • 58 ans •
Sans étiquette



**Andrée
THEISEN**

Retraitée, ex-directrice adminis-
trative et financière, conseillère
municipale • 65 ans • LREM



**Michel
YAHIEL**

Inspecteur Général des
Affaires Sociales, conseiller
municipal • 62 ans • LREM



**Laure
ZIMMER**

Chercheur en linguistique •
48 ans • Sans étiquette

*Une équipe
à l'écoute
des Verriérois*



www.reussirensembleverrieres.fr

Nous avons besoin de vous !
Pour nous soutenir, suivre notre actualité et nos événements, rendez-vous sur notre site internet



Une liste citoyenne soutenue par de nombreuses personnalités nationales et locales issues de diverses formations politiques (PS, EELV, UDI, LREM, MR)

Consultez la liste sur notre site internet



**Cédric
Villani**

Député de notre
circonscription



**Barbara
Pompili**

Députée et Présidente
de la commission du
développement durable
et de l'aménagement
du territoire de
l'Assemblée Nationale



**Véronique
Château-Gille**

Secrétaire nationale
du Parti Radical, membre
fondateur
de l'UDI